

# BOLETIM DA CESTA BÁSICA DE PANAMBI<sup>1</sup>

Ano 3 - Nº 12 – Dezembro de 2016

Laboratório de Gestão  
Laboratório de Economia Aplicada



## **Resumo - Comunicado para a Imprensa**

Os dados da coleta de preços nos principais supermercados do Município de Panambi apontam que os preços médios dos 51 produtos que compõem a Cesta Básica somam um valor total de R\$ 719,42 no final do mês de dezembro de 2016 e apresentam uma diminuição de 0,85% em relação ao mês de novembro. Em termos percentuais a redução no valor total foi provocada pela diminuição dos preços médios dos hortifrutigranjeiros, do material de higiene, do leite e seus derivados e dos açúcares e gorduras, que foram os únicos grupos a apresentar redução nos seus preços. Já o material de limpeza, a carne e seus derivados e os grãos e farináceos foram os grupos com os maiores aumentos percentuais. No ano de 2016 a Cesta Básica em Panambi apresenta uma alta de 2,70% o que representa um aumento absoluto de R\$ 18,90 no seu valor total. Estas altas são provocadas principalmente pelo comportamento do material de limpeza, nos condimentos e nos grãos e farináceos. No acumulado do ano apenas os hortifrutigranjeiros e a carne e seus derivados apresentaram redução nos seus preços médios. Estes e outros dados podem ser visualizados nos dados apresentados a seguir.

## **1. CESTA BÁSICA – ASPECTOS METODOLÓGICOS**

*O Laboratório de Gestão do Curso de Administração do Campus Panambi e o LEA – Laboratório de Economia Aplicada do Curso de Ciências Econômicas da UNIJUÍ, por meio deste boletim divulgam a evolução dos preços dos produtos que compõem a Cesta Básica de Panambi. O Objetivo do levantamento dos preços da Cesta Básica é ao mesmo tempo, acompanhar a evolução dos preços e ter um indicador local confiável e que possa ser utilizado como referência em estudos, pesquisas e decisões sobre o tema.*

A Cesta Básica é composta por 51 produtos de primeira necessidade divididos em alimentos, material de higiene, material de limpeza e artigos de uso geral. Estes produtos e suas respectivas quantidades devem ser suficientes para o sustento de uma família composta por 4 pessoas durante o período de um mês.

Os preços são coletados mensalmente em 5 supermercados da cidade de Panambi. Em cada um dos supermercados é coletado, para cada produto, o preço de várias marcas tomadas de forma aleatória nas gôndolas. Para o cálculo do preço dos produtos e do valor total da Cesta Básica de Panambi tomase, inicialmente por supermercado, o valor da média aritmética dos preços coletados para as marcas de cada produto e, posteriormente, o valor da média aritmética dos supermercados. Assim, o valor divulgado representa a média dos preços praticados nos 5 supermercados na data do seu levantamento.

Como o custo da cesta básica representa na verdade a média dos preços, uma pessoa poderá encontrar os mesmos produtos com preços inferiores e/ou superiores. Para esta diferença nos preços interfere o local da compra (supermercado) e as estratégias de formação de preços e dos lucros, a marca e a qualidade do produto desejado.

---

1. Este Boletim é um resultado do Projeto de Extensão Apoio ao Desenvolvimento de Arranjos Produtivos Locais financiado com recursos do FIE/UNIJUÍ

## 2. CUSTO MENSAL DA CESTA BÁSICA DE PANAMBI – GRUPOS DE PRODUTOS

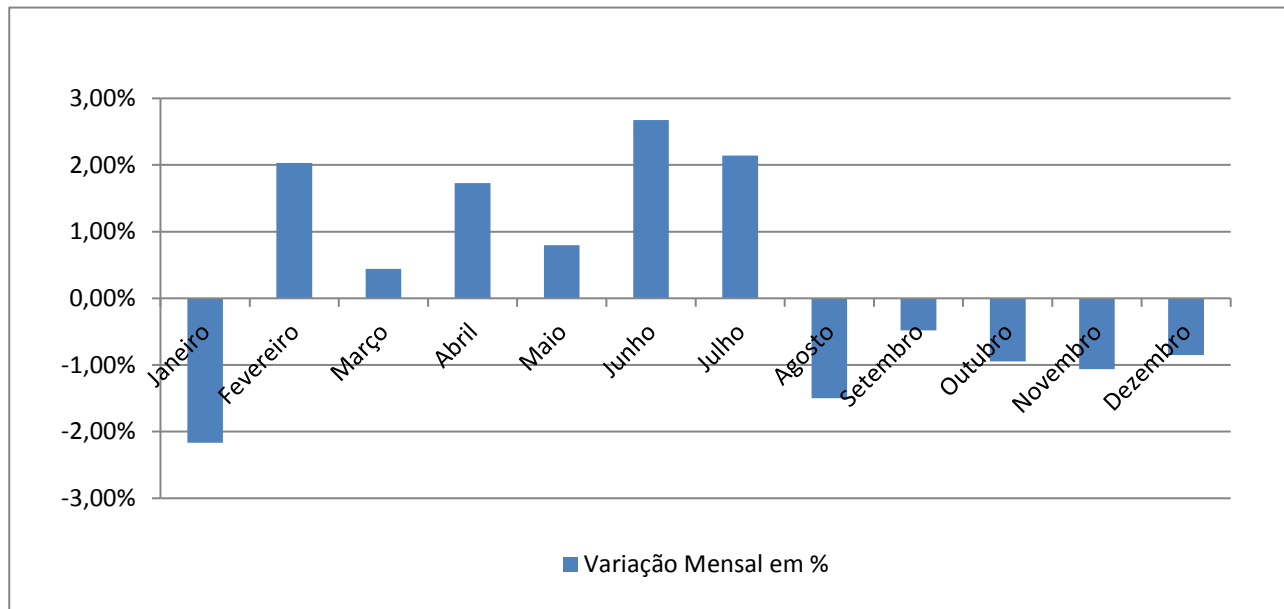
O quadro 1 apresenta os dados do custo da Cesta Básica do município de Panambi, RS, para o mês de dezembro de 2016. De acordo com os dados, o valor total da cesta básica composta por 51 produtos, é de R\$ 719,42, o que equivale a 0,82 salários mínimos nacionais.

**Quadro 1 – Custo da Cesta Básica de Panambi - Valores por Grupo – Dezembro de 2016**

Grupos de Produtos	Custo Total em R\$	Participação em %	Variação Mensal em %	Contribuição Mensal em %	Variação no Ano em %	Contribuição no Ano em %
Leite e Derivados	58,55	8,14%	-3,08%	-30,16%	10,53%	29,52%
Carne e Derivados	175,23	24,36%	3,25%	89,44%	-7,60%	-76,22%
Grãos e Farináceos	140,94	19,59%	2,28%	50,90%	14,89%	96,61%
Açúcares e Gorduras	46,82	6,51%	-0,79%	-6,04%	12,48%	27,48%
Hortifrutigranjeiros	49,27	6,85%	-18,03%	-175,77%	-12,28%	-36,50%
Condimentos	6,45	0,90%	0,76%	0,79%	24,63%	6,74%
Material de Higiene	52,74	7,33%	-4,79%	-43,04%	5,80%	15,30%
Material de Limpeza	24,28	3,37%	3,57%	13,56%	27,39%	27,61%
Artigos de Uso Geral	165,16	22,96%	0,01%	0,30%	1,09%	9,45%
<b>Valor Total da Cesta Básica</b>	<b>719,42</b>	<b>100,00%</b>	<b>-0,85%</b>	<b>100,00%</b>	<b>2,70%</b>	<b>100,00%</b>
<b>Valor Salário Mínimo</b>	<b>880,00</b>	<i>Variação Absoluta em em \$</i>		<b>-6,17</b>	*****	<b>18,90</b>
<b>Relação CB/SM</b>	<b>0,82</b>					

Fonte: Laboratório de Gestão - DACEC/UNIJUÍ

De acordo com os dados, durante o mês de dezembro de 2016 o valor total da cesta básica apresentou uma queda de 0,85% em relação ao mês de novembro de 2016. Na figura 1 podemos visualizar a variação mensal do custo total da Cesta Básica de Panambi/RS.



**Figura 1 – Variação mensal do Custo da Cesta Básica de Panambi – Dados em percentuais**

Pelos dados da figura 1 é possível observar a variação mensal durante o de 2016. Percebe-se que os preços médios apresentam uma oscilação significativa, apresentando variação percentual no valor total mensal positiva de fevereiro a junho e nos demais meses uma variação negativa.

De acordo com o quadro 1, durante o mês de dezembro de 2016 observa-se que 4 grupos apresentaram uma variação negativa e 5 grupos apresentaram uma variação positiva. Neste mês os grupos de hortifrutigranjeiros, material de higiene e leite e derivados apresentaram as maiores diminuições

médias nos preços com uma queda de 18,03%, 4,79% e 3,08%. Os grupos de material de limpeza, carne e derivados e grãos e farináceos apresentaram as maiores elevações percentuais nos seus preços médios.

A queda de 0,85% no mês, que representa uma diminuição absoluta de R\$ 6,17 no valor total da Cesta, fato provocado principalmente pela redução nos preços dos hortifrutigranjeiros, do leite e derivados e do material de higiene que apresentaram as maiores contribuições negativas. A elevação nos preços observados na carne e derivados e nos grãos e farináceos foi a responsável para que a diminuição nos preços médios não fosse ainda maior neste período.

Os dados do quadro 1 demonstram também que no ano de 2016 a cesta básica em Panambi apresentou um aumento médio de 2,70%. Neste período 7 grupos apresentaram variação positiva. Neste caso chama atenção o aumento do material de limpeza (27,39%), dos condimentos (24,63%), e dos grãos e farináceos (14,89%) que apresentaram aumentos médios significativos. Durante o ano de 2016 apenas os hortifrutigranjeiros e a carne e seus derivados apresentaram variação negativa igual a 12,28% e 7,60%.

No entanto, ainda de acordo com os dados do quadro 1, o aumento de 2,70% no ano de 2016 equivale a um aumento absoluto de R\$ 18,90 no valor total da Cesta Básica em Panambi. Neste aumento contribuíram de forma significativa os grupos dos grãos e farináceos (96,61%), do leite e derivados (29,57%). Além destes o material de limpeza, os açúcares e gorduras e o material de higiene também apresentaram contribuição absoluta positiva significativa. O aumento acumulado durante o ano só não foi maior pela contribuição negativa da carne e seus derivados e dos hortifrutigranjeiros.

**A seguir relacionamos os produtos que apresentaram as maiores variações percentuais e absolutas nos seus preços médios. Os dados são apresentados para o mês atual e para o ano de 2016. Para cada um destes períodos apresentamos os 5 produtos com a maior variação percentual, seja ela positiva ou negativa. Neste caso os dados apresentam apenas a variação no período sem considerar a sua importância para o valor total da Cesta Básica. Apresentamos ainda os 5 produtos com a maior contribuição, seja ela positiva ou negativa, para o valor total da cesta básica. A contribuição representa o aumento ou a diminuição no valor médio do produto e em R\$ e, o seu percentual em relação ao valor total da Cesta Básica.**

### 3. EVOLUÇÃO MENSAL DO CUSTO DA CESTA BÁSICA DE PANAMBI

*Produtos que mais aumentaram de preço e produtos que mais contribuíram para a variação mensal da cesta básica.*

**Quadro 2 – Produtos com o maior aumento de preços no mês de dezembro de 2016.**

Produtos	Variação
18. Margarina	12,84%
31 Massa de Tomate	8,33%
46. Sabão em Pó	7,96%
4. Carne Bovina	7,13%
9. Arroz Agulha	6,71%

Fonte: Laboratório de Gestão – DACEC/UNIJUÍ

**Quadro 3 – Produtos com a maior contribuição na variação da cesta básica em dezembro de 2016.**

Produtos	Contribuição Absoluta	Contribuição Percentual
4. Carne Bovina	6,81	110,50%
15. Pão Frances	1,84	29,92%
9. Arroz Agulha	1,50	24,39%
46. Sabão em Pó	0,84	13,61%
18. Margarina	0,76	12,35%

Fonte: Laboratório de Gestão - DACEC/UNIJUÍ

#### 4. EVOLUÇÃO ANUAL DO CUSTO DA CESTA BÁSICA DE PANAMBI

*Produtos que mais aumentaram de preço e produtos que mais contribuíram para a variação anual da cesta básica.*

**Quadro 4 – Produtos com o maior aumento de preços no ano de 2016.**

Produtos	Variação
13. Feijão Preto	85,35%
7. Presunto Magro Fatiado	48,42%
28. Mamão	43,34%
46. Sabão em Pó	42,18%
18. Margarina	40,87%

Fonte: Laboratório de Gestão - DACEC/UNIJUÍ

**Quadro 5 – Produtos com a maior contribuição na variação da cesta básica no ano de 2016.**

Produtos	Contribuição Absoluta	Contribuição Percentual
13. Feijão Preto	7,31	38,69%
1. Leite Longa Vida Integral	5,32	28,16%
9. Arroz Agulha	4,63	24,48%
51. Gás de Cozinha	3,66	19,36%
46. Sabão em Pó	3,38	17,86%

Fonte: Laboratório de Gestão - DACEC/UNIJUÍ

#### 5. EVOLUÇÃO MENSAL DO CUSTO DA CESTA BÁSICA DE PANAMBI

*Produtos que mais diminuíram de preço e produtos que contribuíram negativamente para a variação mensal da cesta básica*

**Quadro 6 – Produtos com a maior redução de preços no mês de dezembro de 2016.**

Produtos	Variação
23. Batata Inglesa	-38,39%
30. Tomate	-33,59%
43. Desinfetante	-14,62%
6. Lingüiça Fresca Embalada	-13,84%
17. Acolatado em Pó	-13,73%

Fonte: Laboratório de Gestão - DACEC/UNIJUÍ

**Quadro 7 – Produtos com a maior contribuição negativa na variação da cesta básica em dezembro de 2016.**

Produtos	Contribuição Absoluta	Contribuição Percentual
23. Batata Inglesa	-7,75	-125,61%
2. Queijo Lanche/Mussarela	-1,33	-21,61%
12. Farinha de Trigo	-1,32	-21,33%
47. Papel Higiénico	-1,28	-20,68%
30. Tomate	-1,07	-17,39%

Fonte: Laboratório de Gestão - DACEC/UNIJUÍ

#### 6. EVOLUÇÃO ANUAL DO CUSTO DA CESTA BÁSICA DE PANAMBI

*Produtos que mais diminuíram de preços e produtos que contribuíram negativamente para a variação anual da cesta básica*

**Quadro 8 – Produtos com a maior redução de preços no ano de 2016.**

Produtos	Variação
24. Cebola	-52,23%
30. Tomate	-51,33%
23. Batata Inglesa	-38,13%
43. Desinfetante	-18,74%
26. Laranja	-18,37%

Fonte: Laboratório de Gestão - DACEC/UNIJUÍ

**Quadro 9 – Produtos com a maior contribuição negativa na variação da cesta básica em 2016.**

Produtos	Contribuição Absoluta	Contribuição Percentual
4. Carne Bovina	-9,21	-48,71%
23. Batata Inglesa	-7,66	-40,53%
5. Carne de Frango	-5,87	-31,05%
50. Cigarro	-5,30	-28,02%
24. Cebola	-2,36	-12,51%

Fonte: Laboratório de Gestão - DACEC/UNIJUÍ

A seguir apresentamos os valores e respectivos percentuais de todos os produtos que compõem a Cesta Básica de Panambi, os dados são referentes ao mês de dezembro de 2016. No quadro temos os preços médios dos 51 produtos acompanhados à sua variação mensal e da variação acumulada no ano de 2016. Além destas informações no quadro 10 podemos também verificar qual a contribuição de cada um dos produtos para a variação percentual nos preços médios no mês e no ano.

Quadro 10 – Preço dos produtos da Cesta Básica de Panambi no mês de Novembro de 2016

Grupos de Produtos	Custo Unitário em R\$	Custo Total em R\$	Variação Mensal em %	Contribuição Mensal em %	Variação no Ano em %	Contribuição no Ano em %
1. Leite Longa Vida Integral	2,76	40,48	-0,47%	-3,09%	15,14%	28,16%
2. Queijo Lanche/Mussarela	23,01	11,04	-10,77%	-21,61%	-0,51%	-0,30%
3. Iogurte com Sabores	4,49	7,02	-4,57%	-5,46%	4,65%	1,65%
<b>Total Leite e Derivados</b>		<b>58,55</b>	<b>-3,08%</b>	<b>-30,16%</b>	<b>10,53%</b>	<b>29,52%</b>
4. Carne Bovina	18,42	102,41	7,13%	110,50%	-8,25%	-48,71%
5. Carne de Frango	8,19	59,54	-0,43%	-4,19%	-8,97%	-31,05%
6. Lingüiça Fresca Embalada	13,87	3,07	-13,84%	-8,01%	-0,75%	-0,12%
7. Presunto Magro Fatiado	19,58	3,47	-13,38%	-8,69%	48,42%	5,99%
8. Ovos de Granja	3,76	6,74	-0,15%	-0,16%	-6,13%	-2,33%
<b>Total Carne e Derivados</b>		<b>175,23</b>	<b>3,25%</b>	<b>89,44%</b>	<b>-7,60%</b>	<b>-76,22%</b>
9. Arroz Agulha	14,62	23,91	6,71%	24,39%	24,00%	24,48%
10. Bolacha Recheada	2,17	18,97	3,68%	10,92%	8,11%	7,52%
11. Café	11,76	17,05	-0,18%	-0,51%	20,95%	15,62%
12. Farinha de Trigo	9,59	9,10	-12,63%	-21,33%	-12,51%	-6,88%
13. Feijão Preto	7,52	15,88	0,16%	0,42%	85,35%	38,69%
14. Massa com Ovos	3,32	16,05	2,80%	7,09%	17,11%	12,41%
15. Pão Frances	8,67	39,97	4,84%	29,92%	2,31%	4,78%
<b>Total Grãos e Farináceos</b>		<b>140,94</b>	<b>2,28%</b>	<b>50,90%</b>	<b>14,89%</b>	<b>96,61%</b>
16. Açúcar	15,23	18,88	-3,29%	-10,43%	11,25%	10,10%
17. Açoalado em Pó	5,70	4,48	-13,73%	-11,56%	4,25%	0,97%
18. Margarina	5,11	6,69	12,84%	12,35%	40,87%	10,27%
19. Maionese	4,53	1,57	-9,15%	-2,56%	3,18%	0,26%
20. Óleo de Soja.	3,96	15,19	2,57%	6,17%	7,91%	5,89%
<b>Total Açúcares e gorduras</b>		<b>46,82</b>	<b>-0,79%</b>	<b>-6,04%</b>	<b>12,48%</b>	<b>27,48%</b>
21.- Alface	1,96	3,77	-10,29%	-7,01%	11,66%	2,08%
22. Banana	4,29	11,30	-7,51%	-14,88%	38,54%	16,63%
23. Batata Inglesa	2,50	12,43	-38,39%	-125,61%	-38,13%	-40,53%
24. Cebola	2,16	2,16	-13,37%	-5,41%	-52,23%	-12,51%
25. Cenoura	3,24	1,75	3,30%	0,91%	-5,27%	-0,51%
26. Laranja	1,82	3,24	0,00%	0,00%	-18,37%	-3,85%
27. Maçã	7,04	6,71	-8,38%	-9,96%	19,49%	5,79%
28. Mamão	5,89	4,38	3,23%	2,22%	43,34%	7,00%
29. Repolho	2,53	1,40	6,36%	1,36%	19,87%	1,23%
30. Tomate	2,97	2,12	-33,59%	-17,39%	-51,33%	-11,83%
<b>Total Hortifrutigranjeiros</b>		<b>49,27</b>	<b>-18,03%</b>	<b>-175,77%</b>	<b>-12,28%</b>	<b>-36,50%</b>
31. Massa de Tomate	2,79	3,55	8,33%	4,43%	27,18%	4,02%
32. Sal	1,56	1,17	-3,28%	-0,64%	28,55%	1,38%
33. Vinagre de Álcool	2,58	1,72	-9,72%	-3,00%	17,30%	1,34%
<b>Total Condimentos</b>		<b>6,45</b>	<b>0,76%</b>	<b>0,79%</b>	<b>24,63%</b>	<b>6,74%</b>
34. Absorvente	4,07	2,51	-10,68%	-4,86%	39,95%	3,78%
35. Desodorante pessoal	13,94	7,91	-8,29%	-11,59%	8,41%	3,25%
36. Aparelho de Barbear	4,83	1,49	1,71%	0,41%	7,86%	0,57%
47. Papel Higiênico	4,38	12,25	-9,43%	-20,68%	17,77%	9,78%
38. Pasta Dental	3,07	4,30	-5,21%	-3,83%	6,17%	1,32%
39. Sabonete	1,88	12,41	-0,27%	-0,54%	8,49%	5,13%
40. Shampoo	6,79	11,88	-1,00%	-1,95%	-11,96%	-8,54%
<b>Total Material de Higiene</b>		<b>52,74</b>	<b>-4,79%</b>	<b>-43,04%</b>	<b>5,80%</b>	<b>15,30%</b>
41. Alvejante	3,16	2,86	-0,07%	-0,03%	25,99%	3,12%
42. Amaciante de Roupa	5,96	2,21	-0,35%	-0,13%	20,78%	2,01%
43. Desinfetante	3,23	1,40	-14,62%	-3,88%	-18,74%	-1,70%
44. Detergente Líquido para Louça	1,84	2,00	2,52%	0,79%	15,45%	1,41%
45. Sabão em Barra	2,31	4,44	4,65%	3,20%	26,46%	4,91%
46. Sabão em Pó	9,19	11,38	7,96%	13,61%	42,18%	17,86%
<b>Total Material de Limpeza</b>		<b>24,28</b>	<b>3,57%</b>	<b>13,56%</b>	<b>27,39%</b>	<b>27,61%</b>
47. Erva para Chimarrão	9,80	6,19	-2,21%	-2,26%	-11,30%	-4,17%
48. Cerveja	4,54	24,32	2,72%	10,43%	3,68%	4,56%
49. Refrigerante	4,45	38,61	0,11%	0,68%	9,50%	17,72%
50. Cigarro	6,81	55,51	0,00%	0,00%	-8,71%	-28,02%
51. Gás de Cozinha	56,89	40,54	-1,28%	-8,55%	9,92%	19,36%
<b>Total Artigos de Uso Geral</b>		<b>165,16</b>	<b>0,01%</b>	<b>0,30%</b>	<b>1,09%</b>	<b>9,45%</b>
<b>Valor total da Cesta Básica</b>		<b>719,42</b>	<b>-0,85%</b>	<b>100,00%</b>	<b>2,70%</b>	<b>100,00%</b>

Fonte: Laboratório de Gestão - DACEC/UNIJUÍ

## 7. QUADRO RESUMO DOS VALORES DA CESTA BÁSICA POR MUNICÍPIO

### Ijuí, Panambi, Santa Rosa e Três Passos

A seguir, no quadro 11, apresentamos um quadro resumo dos valores da Cesta Básica para os municípios de Ijuí, Panambi, Santa Rosa e Três Passos. Pelos dados e considerando o mês de dezembro de 2016, no Município de Panambi tem-se o maior valor para o custo total da cesta básica e em Três Passos o menor valor total médio para os mesmos 51 produtos. Conforme os dados, em Três Passos observou a maior variação negativa mensal do custo da cesta básica, com uma redução de 1,53% em relação ao mês de novembro de 2016. Em todos os municípios observa-se uma redução no valor total da cesta. Em relação à variação dos preços da cesta básica durante o ano de 2016 observa-se que a maior variação acontece em Santa Rosa e, em Panambi a menor variação acumulada para o ano. Na tabela abaixo e em conformidade com o Decreto Lei 399/38 podemos observar o Salário mínimo necessário em cada um dos municípios.

**Quadro 11 – Quadro resumo dos valores da cesta básica por município – Dezembro de 2016**

Itens de análise	Ijuí	Panambi	Santa Rosa	Três Passos
Valor total	R\$ 717,67	R\$ 719,42	R\$ 717,61	R\$ 684,05
Relação CB/SM	0,82	0,82	0,82	0,78
Variação Mensal em %	-0,73%	-0,85%	-0,97%	-1,53%
Variação Mensal em R\$	-R\$ 5,26	-R\$ 6,17	-R\$ 6,99	-R\$ 10,62
Variação Acumulada no Ano em %	5,35%	2,70%	8,41%	4,71%
Variação Acumulada no Ano em R\$	R\$ 36,47	R\$ 18,90	R\$ 55,68	R\$ 30,73
Valor do Salário Mínimo Necessário *	R\$ 3.042,53	R\$ 3.155,22	R\$ 3.146,14	R\$ 2.975,42

Fonte: LEA – Curso de Ciências Econômicas - DACEC/UNIJUI

\* calculado em conformidade com o Decreto nº 399/38

**Universidade Regional do Noroeste do Estado do Rio Grande do Sul – UNIJUI**

Cátia Nehring

Reitor

**Pró-Reitor Campus Panambi**

Nelson José Thesing

**Departamento de Ciências Administrativas, Contábeis,  
Econômicas e da Comunicação - DACEC**

Eusélia Vieira

Chefe

**Curso de Graduação em Administração**

Fernanda Pasqualini

Coordenador

**Laboratório de Gestão**

Martina Horst Frizzo

Analista de Laboratório de Gestão

**Projeto de Extensão: Apoio ao Desenvolvimento de Arranjos Produtivos Locais**

José Valdemir Muenchen

Coordenador

Bárbara Naiara Nestler

Bolsista PIBEX

**Boletim da Cesta Básica**

José Valdemir Muenchen

Responsável

**COLABORADORES**

Grupo PET Economia

**CONTATO**

**Universidade Regional do Noroeste do Estado do Rio Grande do Sul - UNIJUI**

**Laboratório de Gestão**

DACEC – Departamento de Ciências Administrativas,  
Contábeis, Econômicas e da Comunicação

Fones: (55) 3375 4507

[laboratório.gestaopb@unijui.edu.br](mailto:laboratório.gestaopb@unijui.edu.br)

Disponível em: [www.projetos.unijui.edu.br/economia](http://www.projetos.unijui.edu.br/economia)