

# BOLETIM DO EMPREGO DE TRÊS PASSOS<sup>1</sup>

Ano 2- Nº 7 – Julho de 2015

**Laboratório de Gestão**  
**Laboratório de Economia Aplicada**



**Projeto de Extensão: Apoio ao Desenvolvimento de Arranjos Produtivos Locais**

## 1. Apresentação

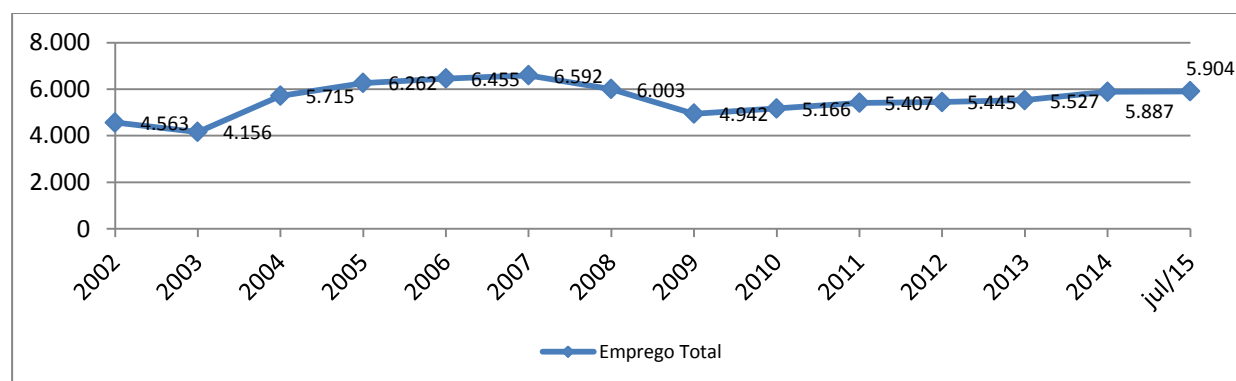
Este boletim tem por objetivo apresentar e analisar os dados relativos ao comportamento da evolução do emprego no município de Três Passos, RS. As informações utilizadas têm por fonte dados divulgados pelo Ministério do Trabalho e Emprego, através do Cadastro Geral de Empregados e Desempregados - CAGED e da Relação Anual de Informações Sociais – RAIS disponíveis em <http://bi.mte.gov.br/bgcaged/login.php>. Para esta análise são utilizados dados da RAIS para o período de 2002 a 2013 e dados do CAGED para o período de janeiro de 2014 a julho de 2015.

O boletim apresenta dados que compreendem o período de 2002 a julho de 2015. Inicialmente apresentamos uma evolução do volume de emprego formal total e, posteriormente os dados são apresentados por setor de atividade, por grau de instrução, por faixa etária e por gênero.

## 2. Evolução do volume de emprego total

Os dados sobre a evolução do emprego total, conforme o gráfico 01 demonstra que em julho de 2015 o volume total de emprego no município de Três Passos equivale a 5.904 vínculos. A análise dos dados deste período mostra que de 2003 a 2007 o volume total de emprego apresentou um crescimento, de 4.156 vínculos para 6.592 vínculos ativos em 2007. Após este período ocorre uma redução no volume de emprego para 4.942 vínculos em 2009. A partir deste ano observa-se um crescimento do volume de emprego que em julho de 2015 apresenta uma pequena elevação no número de vínculos. Apesar deste crescimento o volume de emprego continua inferior ao ano de 2009 que representa o ano com o maior número de vínculos ativos na atividade produtiva de município e, considerando o período de 2001 a julho de 2015 temos uma taxa de crescimento de apenas 29,39%.

**Gráfico 01 – Evolução do emprego total no município de Três Passos.**



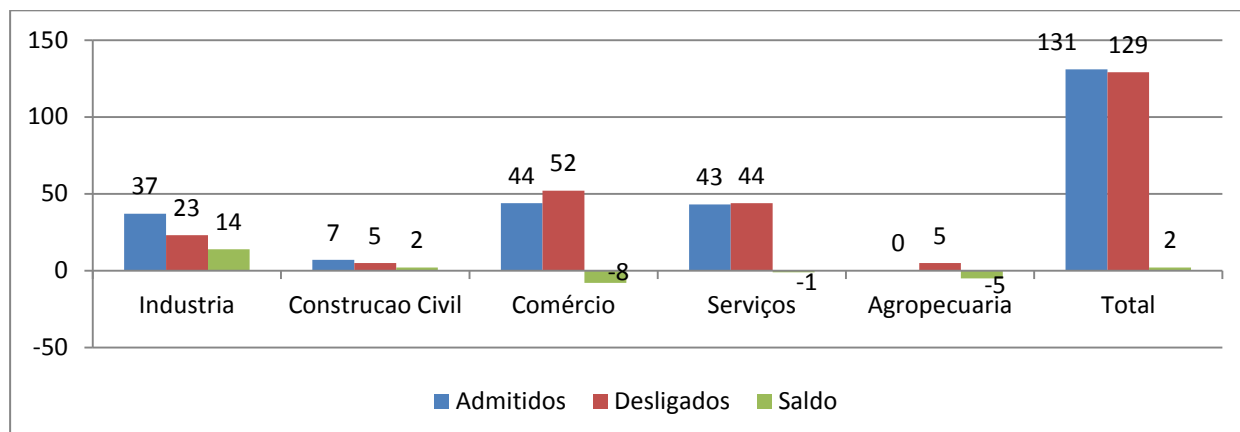
Fonte: MTE – CAGED e RAIS

1. Este Boletim é resultado do Projeto de Extensão Apoio ao Desenvolvimento de Arranjos Produtivos Locais executado com apoio do FIE/UNIJUÍ

### 3. Evolução do emprego por setor de atividade

De acordo com o CAGED em julho de 2015 no município de Três Passos foram admitidos 131 e desligados 129 trabalhadores no mercado de trabalho. Isto implica num aumento de 2 postos de trabalho em relação ao mês de junho de 2015. Pelos dados o setor da indústria apresenta o melhor desempenho com a criação de 14 novos postos de trabalho e o comércio com um saldo negativo de 8 vínculos apresenta o pior desempenho com 52 desligamentos. Estes dados podem ser observados no gráfico 02 a seguir.

**Gráfico 02 – Movimento de emprego por Setor de Atividade no mês de julho de 2015 no município de Três Passos**

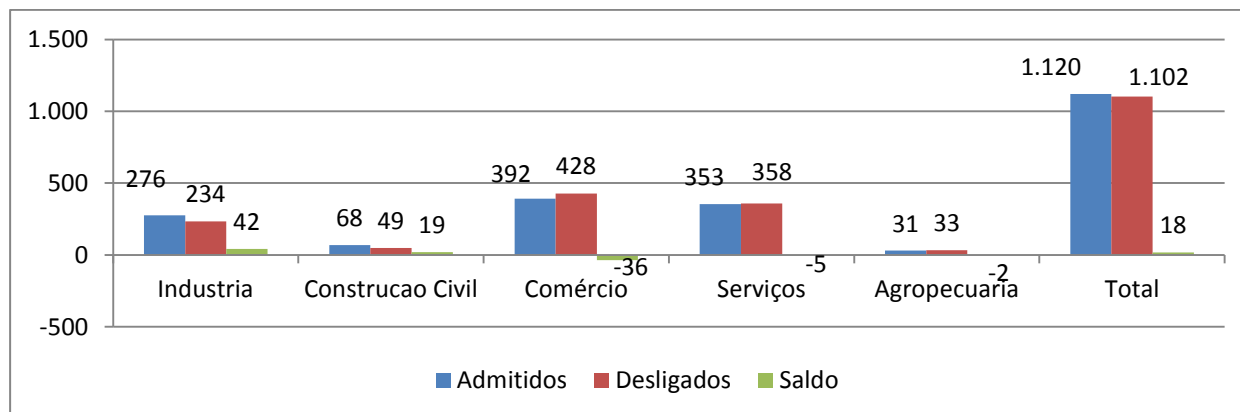


Fonte: MTE - CAGED

Os dados apontam uma concentração de admitidos e desligados no Comércio, nos serviços e na indústria, no entanto, no comércio e serviços aconteceu o maior número de admitidos. Destaca-se o fato de que na indústria, ao contrário dos demais municípios, temos um saldo positivo no volume de emprego.

A análise dos dados acumulados no ano de 2015, no período de janeiro a julho, apresentados no gráfico 03, mostra que no município o total de admitidos foi de 1.120 e o total de demitidos foi de 1.102 trabalhadores. Estes dados demonstram um saldo positivo de 18 postos de trabalho apresentando uma pequena melhora do mercado de trabalho formal. De acordo com os dados, o setor de comércio foi o que mais admitiu e mais demitiu no ano acumulando um saldo negativo de 36 postos de trabalho.

**Gráfico 03 – Movimento do emprego por Setor de Atividade acumulado no ano de 2015 no município de Três Passos.**

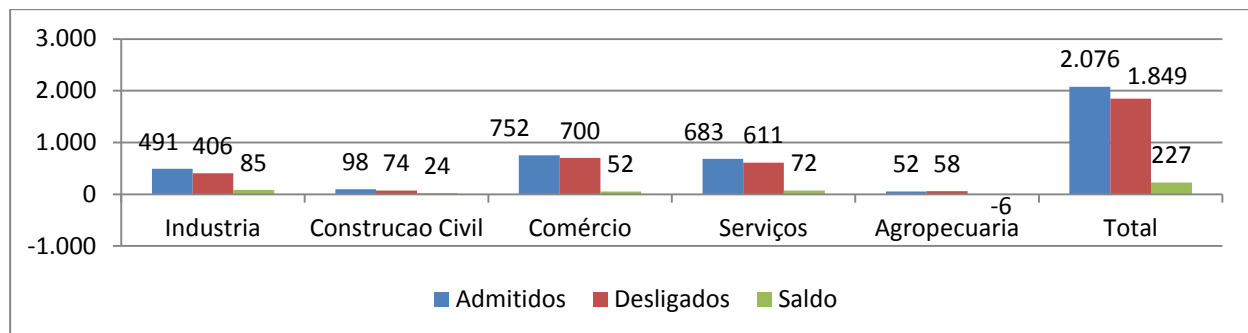


Fonte: MTE - CAGED

Chama atenção também o comportamento da indústria que apresenta o maior saldo positivo aumentando em 42 postos o volume de emprego no município. De outra parte observa-se que o comércio, os serviços e a agropecuária são os setores em que o volume de admitidos é inferior ao volume de demitidos, resultando em saldos negativos nestes setores.

A análise do comportamento do emprego nos últimos 12 meses, ou seja, de agosto de 2014 a julho de 2015 mostra que o volume de emprego apresentou um saldo positivo de 227 novos postos formais de trabalho. Neste período foram admitidos 2.076 e desligados 1.849 trabalhadores. Apenas a agropecuária apresentou um saldo negativo e todos os demais setores apresentam saldo positivo, ou seja, o volume de admitidos foi superior ao volume de demitidos. Percebe-se que a indústria com um saldo positivo de 85 vínculos é o setor com o melhor resultado acumulado nestes últimos 12 meses. Mas o comércio, os serviços e a construção civil também apresentam saldos positivos de emprego. Estes dados podem ser visualizados no gráfico 04 apresentado a seguir.

**Gráfico 04 – Movimento de emprego por Setor de Atividade acumulado nos últimos 12 meses no município de Três Passos**

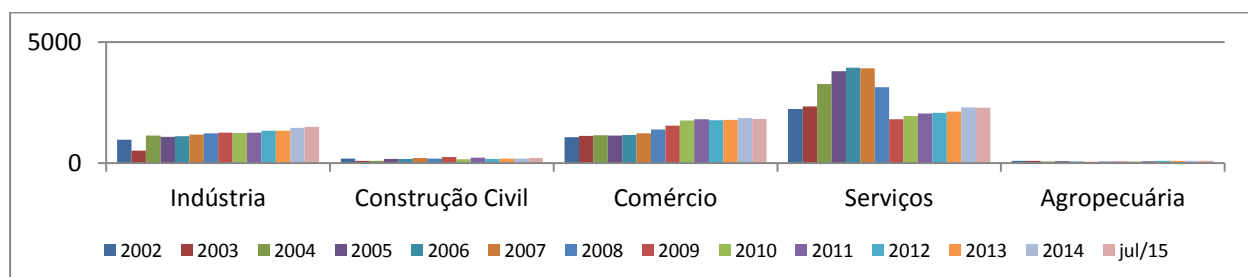


Fonte: MTE - CAGED

Os dados da RAIS – Relação Anual de Informações Sociais contêm as informações sobre o número total de trabalhadores empregados ao final de cada ano permite um olhar em perspectiva histórica e uma análise mais estrutural do mercado de trabalho no município. Esses dados, disponíveis até 31/12/2013, foram complementados para fins de atualização pelas informações do CAGED sobre a movimentação de admissões e demissões.

Os dados do gráfico 05 apresentam a distribuição do número de trabalhadores empregados pelos diversos setores de atividade econômica do município e sua evolução de 2002 até julho de 2015. É possível observar de imediato a importância do setor de Serviços no município, com uma concentração de 38,80% do total dos empregos nos estabelecimentos do município. O seu comportamento acompanha o volume total de emprego no município com um crescimento significativo no período de 2002 a 2007, seguido de uma redução, também significativa, até o ano de 2009. Após este período apresenta uma relativa estabilidade na sua evolução. No entanto, considerando todo o período obteve um crescimento de apenas 2,60%.

**Gráfico 05 – Evolução do volume de emprego por Setor de Atividade no município de Três Passos**



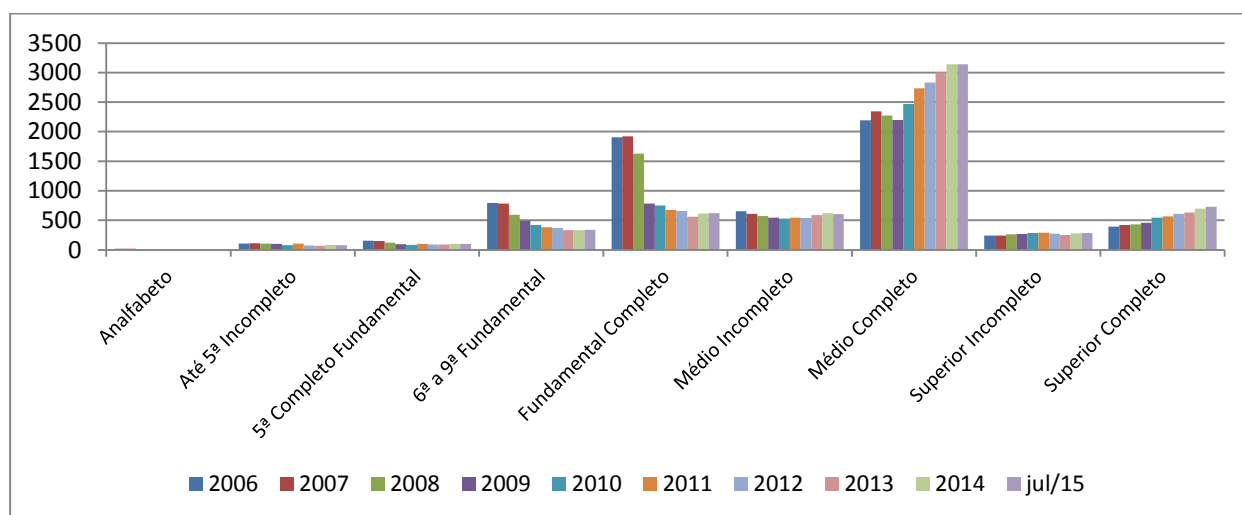
Fonte: MTE – RAIS e CAGED

Os setores de Comércio e de Indústria também possuem significativa participação nos empregos, sendo de 30,93% e de 25,25% no volume total de emprego. Estas são também as atividades que mais cresceram no período. Os vínculos no comércio evoluíram positivamente em 69,86%, e a Indústria em 53,40%. Já o setor da agropecuária com uma participação de apenas 1,51% do total de empregos no município, foi o único setor que apresentou crescimento negativo no período com uma redução de 8,25% no período de 2002 a julho de 2015.

#### 4. Evolução do emprego por Grau de Instrução.

Nos dados sobre o número de trabalhadores empregados por Grau de Instrução, aparece com destaque a participação expressiva e crescente do grupo de trabalhadores com Ensino Médio Completo. Enquanto os grupos de trabalhadores com menor grau de instrução (Ensino Fundamental Completo ou menos) diminuíram em número absoluto e em participação relativa, os grupos com maior grau de instrução tiveram desempenho positivo no período. Parece evidente o esforço dos trabalhadores e o estímulo das empresas em busca de qualificação profissional.

**Gráfico 06 – Evolução do emprego por Grau de Instrução no município de Três Passos.**

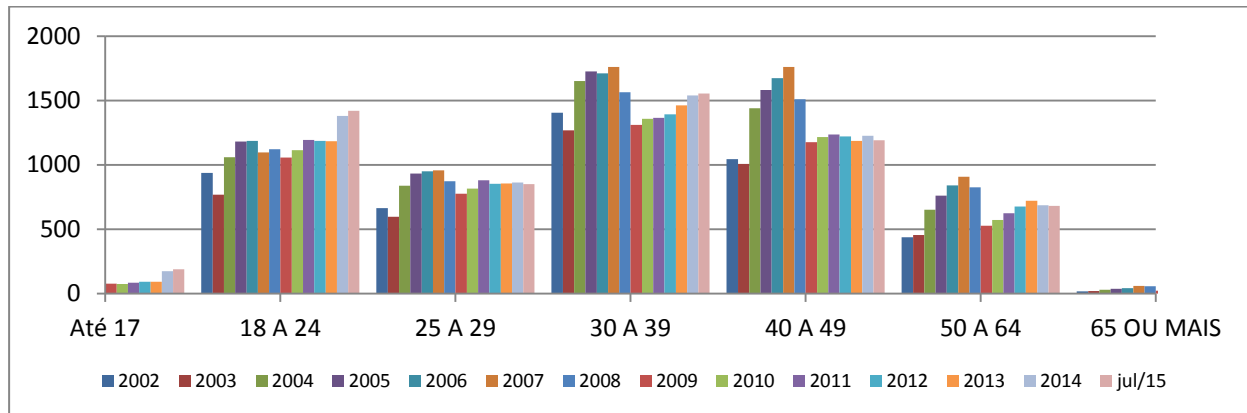


Fonte: MTE – RAIS e CAGED

Neste sentido chama atenção, o fato de que a partir de 2011 a participação do grupo de trabalhadores enquadrados em ensino médio completo, ultrapassa em todos os anos o montante de 50% do volume total de emprego no município. Em julho de 2015 representa 53,15% do total de empregos no município. Outro dado interessante, é que a faixa de trabalhadores com ensino superior completo também apresenta tendência de aumento na participação do volume total de emprego. Em 2006 representavam uma participação de 6,09% e em julho de 2015 passaram a representar 12,31% do total de vínculos no município. Esta evolução demonstra uma taxa de crescimento do grupo superior completo no período de 84,99% e que é a maior dentre todos os graus analisados. Outro dado interessante é a taxa de crescimento de todos os graus inferiores ao médio completo neste período apresentam reduções significativas e que reforçam o esforço na formação dos trabalhadores.

#### 5. Evolução do emprego por faixa etária

Considerando a evolução do número de trabalhadores empregados por faixa etária, conforme o gráfico 07, entre 2002 e julho de 2015 e de acordo com a RAIS e o CAGED, podemos observar aspectos como a concentração do emprego nas faixas 18 a 24, 30 a 49 e 40 a 49 anos, com participação superior a 70% dos empregados totais. Também se observa que as faixas das extremidades, até 17 anos e 65 anos ou mais, são as que apresentaram as maiores taxas de expansão no período.

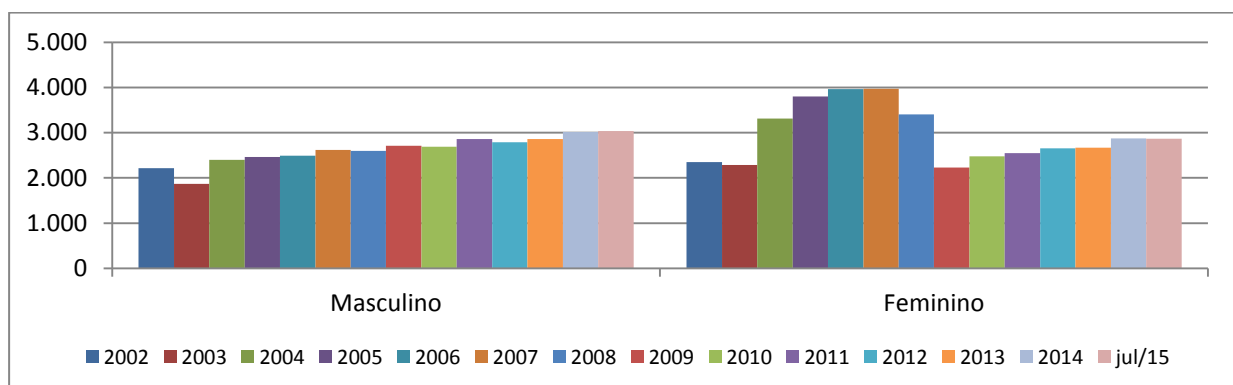
**Gráfico 07 – Evolução do emprego por Faixa Etária no município de Três Passos**

Fonte: MTE – RAIS e CAGED

Outro dado interessante aponta para o fato de que, apesar da pequena participação da faixa de até 17 anos, é esta que apresenta a maior taxa de crescimento no período, ou seja, um crescimento de 200,00%. As faixas de 50 a 64 anos e de 18 a 24 anos também apresentam taxas de crescimento significativas no período e que podem ser apontadas como de expansão potencial nos próximos anos.

## 6. Evolução do emprego por Gênero

Os dados relativos ao número de trabalhadores empregados por Gênero e que constam no gráfico 08, confirmam as observações empíricas de crescimento da participação feminina no mercado de trabalho, no entanto no município observa-se um equilíbrio na distribuição dos postos de trabalho entre pessoas do sexo masculino e feminino. O número de trabalhadoras mulheres cresceu de 2.348 em 2002 para 2.866 em julho de 2015, com um crescimento de 22,24%, o número de trabalhadores homens cresceu de 2.215 para 3.039, ou seja, a uma taxa de 36,03%, no mesmo período de tempo. Importa salientar também que o número total de trabalhadores empregados com carteira assinada cresceu no período 29,02%.

**Gráfico 08 – Evolução do emprego por Gênero no município de Três Passos**

Fonte: MTE – RAIS e CAGED

Segundo os dados e analisando a participação por gênero no volume total de emprego no município, percebe-se que no período de 2009 a 2013 a participação masculina foi superior à feminina. A partir de 2013 a distribuição dos postos de trabalho apresenta um equilíbrio no município de Três Passos.

**Universidade Regional do Noroeste do Estado do Rio Grande do Sul – UNIJUÍ**

Martinho Luís Kelm

Reitor

**Pró-Reitor Campus Panambi**

Fátima Marlise Marroni Rosa Lopes

**Departamento de Ciências Administrativas, Contábeis,  
Econômicas e da Comunicação - DACEC**

Eusélia Vieira

Chefe

**Curso de Graduação em Administração**

Maira Fátima Pizolotto

Coordenador

**Laboratório de Gestão**

Emerson Ronei da Cruz

Analista do Laboratório de Gestão

**Projeto de Extensão: Apoio ao Desenvolvimento de Arranjos Produtivos Locais**

José Valdemir Muenchen

Coordenador

Lucas Dalvani Rhode

Bolsistas PIBEX

**Boletim de Emprego de Santa Rosa**

Dilson Trennepohl

José Valdemir Muenchen

Responsáveis

**COLABORADORES**

LEA - Laboratório de Economia Aplicada

Grupo PET Economia

**CONTATO**

**Universidade Regional do Noroeste do Estado do Rio Grande do Sul - UNIJUÍ**

**Laboratório de Gestão**

DACEC – Departamento de Ciências Administrativas,  
Contábeis, Econômicas e da Comunicação

Fone: 55 3522 2122 - 55 9678 1959

[emerson.ronei@unijui.edu.br](mailto:emerson.ronei@unijui.edu.br)