

BOLETIM DO EMPREGO DE SANTA ROSA¹

Ano 2- Nº 7 – Julho de 2015



Laboratório de Gestão Laboratório de Economia Aplicada

Projeto de Extensão: Apoio ao Desenvolvimento de Arranjos Produtivos Locais

1. Apresentação

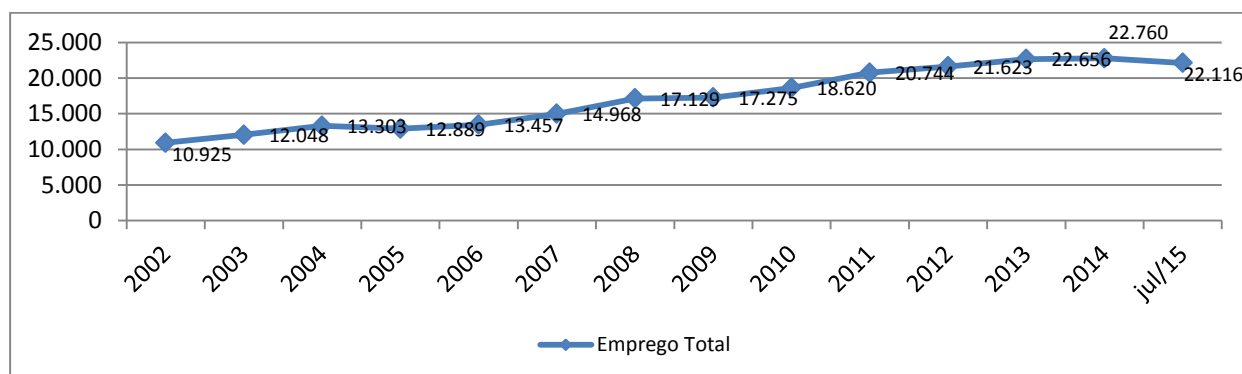
Este boletim tem por objetivo apresentar e analisar os dados relativos ao comportamento da evolução do emprego no município de Santa Rosa, RS. As informações utilizadas têm por fonte dados divulgados pelo Ministério do Trabalho e Emprego, através do Cadastro Geral de Empregados e Desempregados - CAGED e da Relação Anual de Informações Sociais – RAIS disponíveis em <http://bi.mte.gov.br/bgcaged/login.php>. Para esta análise são utilizados dados da RAIS para o período de 2002 a 2013 e dados do CAGED para o período de janeiro de 2014 a julho de 2015.

O boletim apresenta dados que compreendem o período de 2002 a julho de 2015. Inicialmente apresentamos uma evolução do volume de emprego formal total e, posteriormente os dados são apresentados por setor de atividade, por grau de instrução, por faixa etária e por gênero.

2. Evolução do volume de emprego total

Os dados sobre a evolução do emprego total, conforme o gráfico 01 demonstra que em julho de 2015 o volume total de emprego no município de Santa Rosa equivale a 22.116 vínculos. A análise dos dados mostra que no período de 2002 a dezembro de 2014, considerando a evolução anual dos vínculos formais, com exceção do período de 2004 a 2005 onde o volume de emprego reduziu em 3,11%, em todos os demais anos temos um crescimento no volume de emprego. No entanto, os dados apontam para uma redução de 644 postos de trabalho no volume de emprego nestes 7 meses do ano de 2015. Esta redução, na verdade sinaliza para a redução do nível de atividade econômica no município, confirmado informações sobre os problemas enfrentados por empresários e consumidores neste início de ano. Os dados apontam uma taxa de crescimento de 102,43% considerando que em 2002 o volume de emprego foi de 10.925 e que este número aumentou para 22.116 postos de trabalho em julho de 2015.

Gráfico 01 – Evolução do emprego total no município de Santa Rosa.



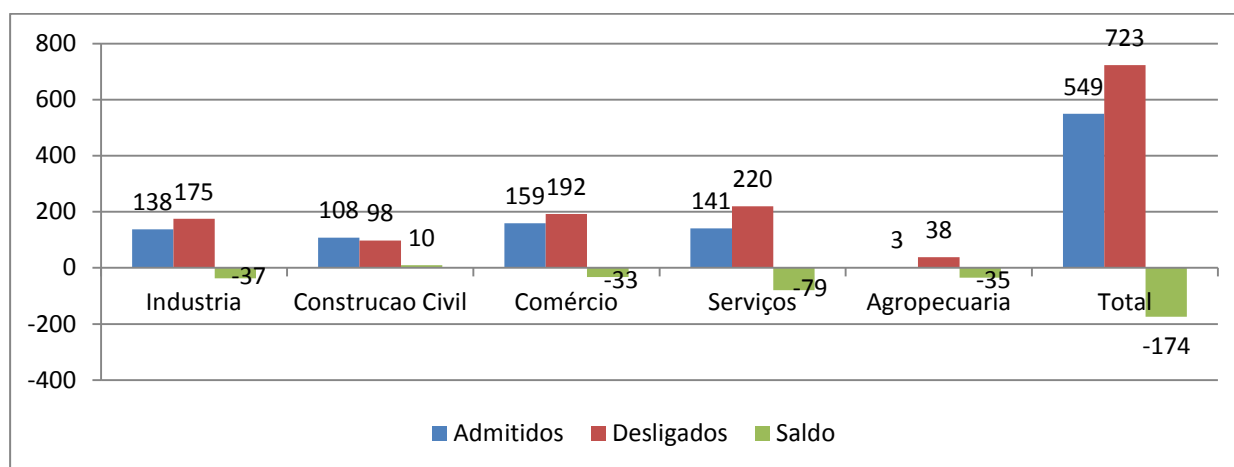
Fonte: MTE – CAGED e RAIS

1. Este Boletim é resultado do Projeto de Extensão Apoio ao Desenvolvimento de Arranjos Produtivos Locais executado com apoio do FIE/UNIJUÍ

3. Evolução do emprego por setor de atividade

De acordo com o CAGED em julho de 2015 no município de Santa Rosa foram admitidos 549 e desligados 723 trabalhadores no mercado de trabalho. Isto implica numa diminuição de 174 postos de trabalho em relação ao mês de junho de 2015. Pelos dados o maior número de admitidos ocorreu no comércio e nos serviços que admitiram respectivamente 159 e 141 trabalhadores. Nestes setores também aconteceram os maiores desligamentos com uma redução de 192 e 220 postos de trabalho respectivamente.. A construção civil é o único setor onde se observa um saldo positivo no volume de emprego durante o mês de julho de 2015. Todos os demais setores apresentaram saldo negativo neste mês. Estes dados podem ser observados no gráfico 02 a seguir.

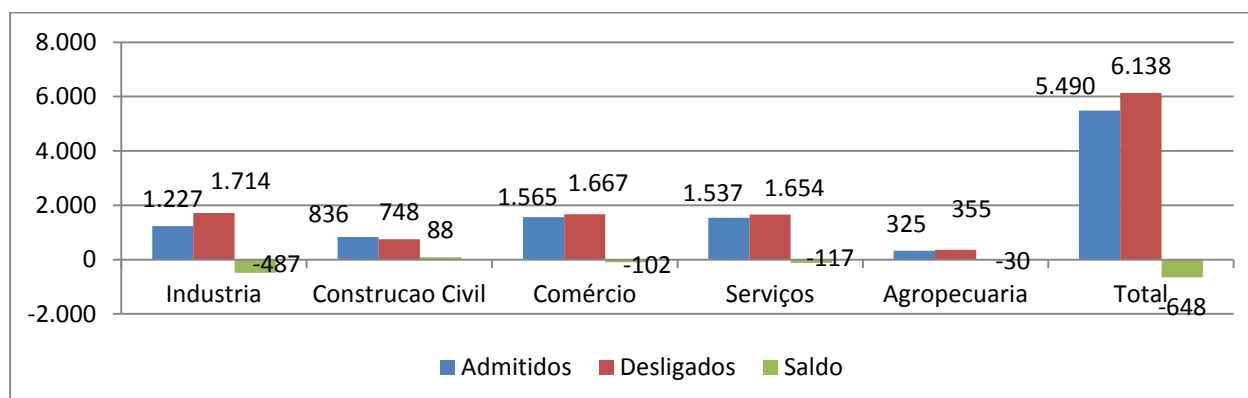
Gráfico 02 – Movimento de emprego por Setor de Atividade no mês de julho de 2015 no município de Santa Rosa



Fonte: MTE - CAGED

A análise dos dados acumulados no ano de 2015, no período de janeiro a julho, apresentados no gráfico 03, mostra que no município o total de admitidos foi de 5.490 e o total de demitidos foi de 6.138 trabalhadores. Estes dados indicam um saldo negativo de 648 postos de trabalho apresentando uma redução do mercado de trabalho formal. De acordo com os dados a construção civil ainda acumula saldos positivos neste período, mas desempenho negativo do comércio, dos serviços e principalmente na indústria provocaram redução no volume total de emprego acumulado para o ano de 2015. Chama atenção o desempenho da indústria que nestes primeiros meses do ano admitiu 1.227 novos trabalhadores, mas que neste mesmo período desligou 1.714 trabalhadores, apresentado um saldo negativo anual acumulado de 487 vínculos.

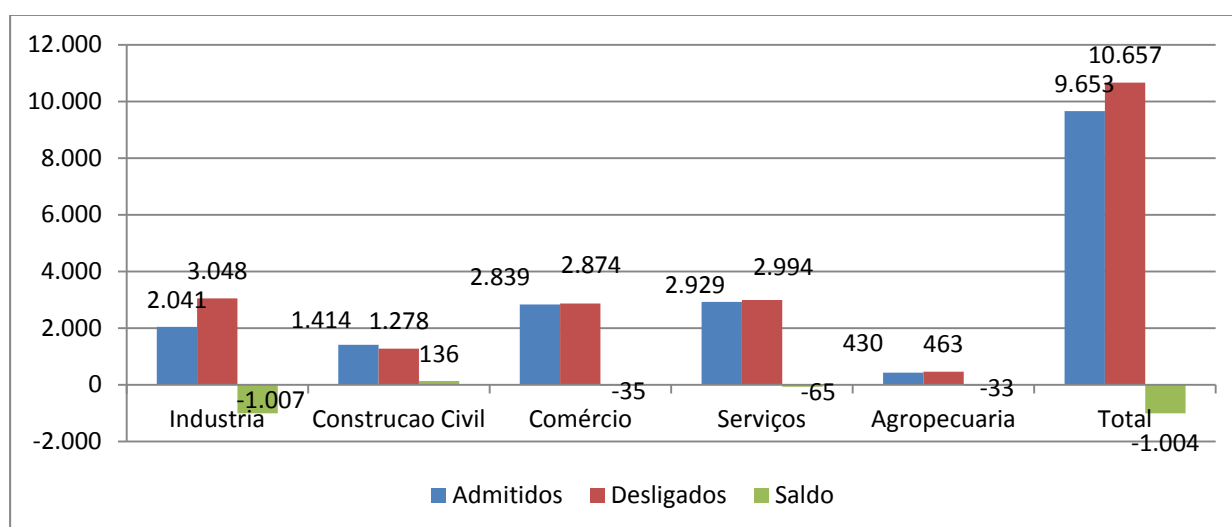
Gráfico 03 – Movimento do emprego por Setor de Atividade acumulado no ano de 2015 no município de Santa Rosa.



Fonte: MTE - CAGED

A análise do comportamento do emprego nos últimos 12 meses, ou seja, de agosto de 2014 a julho de 2015 reforça um desempenho negativo do volume de emprego no município. Neste período o volume de emprego apresentou um saldo negativo de 1.004 decorrentes de 9.653 admitidos e de 10.657 desligados reduzindo consideravelmente os postos formais de trabalho. A construção civil ainda acumula saldos positivos, mas o desempenho dos demais setores, principalmente da indústria fizeram reduzir o volume total de emprego nestes últimos 12 meses. Na indústria foram admitidos 2.041 e desligados 3.048 trabalhadores resultando num saldo negativo de 1.007 postos formais de trabalho neste setor. Estes dados podem ser visualizados no gráfico 04 apresentado a seguir.

Gráfico 04 – Movimento de emprego por Setor de Atividade acumulado nos últimos 12 meses no município de Santa Rosa

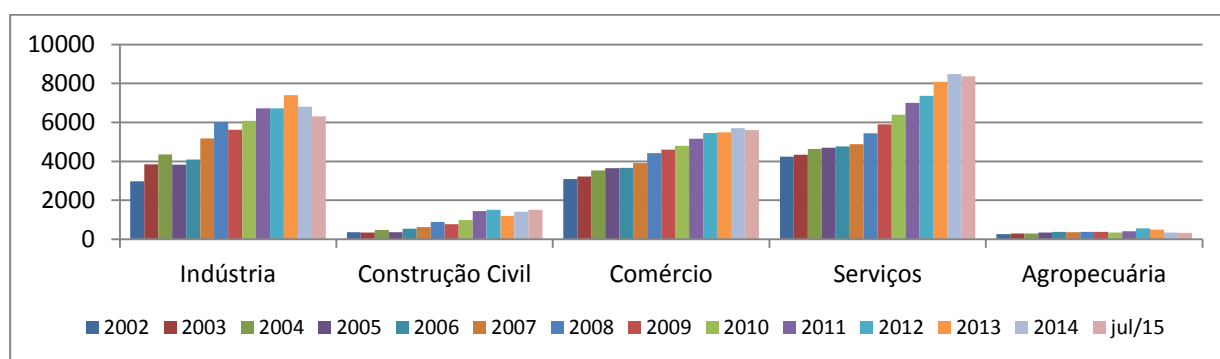


Fonte: MTE - CAGED

Os dados da RAIS – Relação Anual de Informações Sociais contêm as informações sobre o número total de trabalhadores empregados ao final de cada ano e permite um olhar em perspectiva histórica e uma análise mais estrutural do mercado de trabalho no município. Esses dados, disponíveis até 31/12/2013, foram complementados para fins de atualização pelas informações do CAGED sobre a movimentação de admissões e demissões.

Os dados do gráfico 05 apresentam a distribuição do número de trabalhadores empregados pelos diversos setores de atividade econômica do município e sua evolução de 2002 até julho de 2015. É possível observar de imediato a importância do setor de Serviços, da indústria e do comércio no município, com uma concentração de 37,81%, 28,56% e 25,34% respectivamente do total dos empregos nos estabelecimentos do município.

Gráfico 05 – Evolução do volume de emprego por Setor de Atividade no município de Santa Rosa



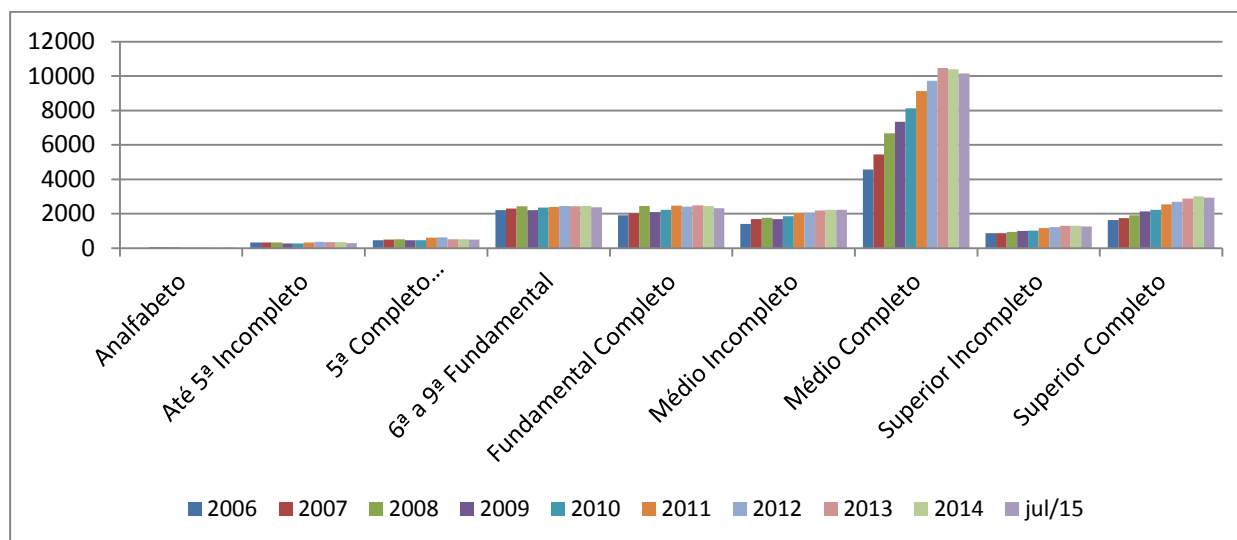
Fonte: MTE – RAIS e CAGED

Em relação a evolução de cada um dos setores durante o período observa-se que a construção civil, que em julho de 2015 participa com apenas 6,28% do volume de emprego total, apresenta um crescimento no volume de emprego, se considerarmos o período de 2002 a julho de 2015 de 313,14%. Este crescimento é muito superior ao crescimento médio no município. A indústria e os serviços apresentam, para o mesmo período um crescimento de 112,02% e 97,50%. Os dados, no entanto apontam para uma redução da taxa de crescimento destes setores.

4. Evolução do emprego por Grau de Instrução.

Nos dados sobre o número de trabalhadores empregados por Grau de Instrução, aparece com destaque a participação expressiva do grupo de trabalhadores com Ensino Médio Completo. No entanto a partir de 2013 apresenta uma taxa de crescimento negativa. Enquanto os grupos de trabalhadores com menor grau de instrução (Ensino Fundamental Completo ou menos) apesar de apresentarem uma pequena evolução positiva na taxa de crescimento diminuíram em participação relativa. Já os grupos com maior grau de instrução tiveram desempenho positivo no período. Parece evidente o esforço dos trabalhadores e o estímulo das empresas em busca de qualificação profissional.

Gráfico 06 – Evolução do emprego por Grau de Instrução no município de Santa Rosa.



Fonte: MTE – RAIS e CAGED

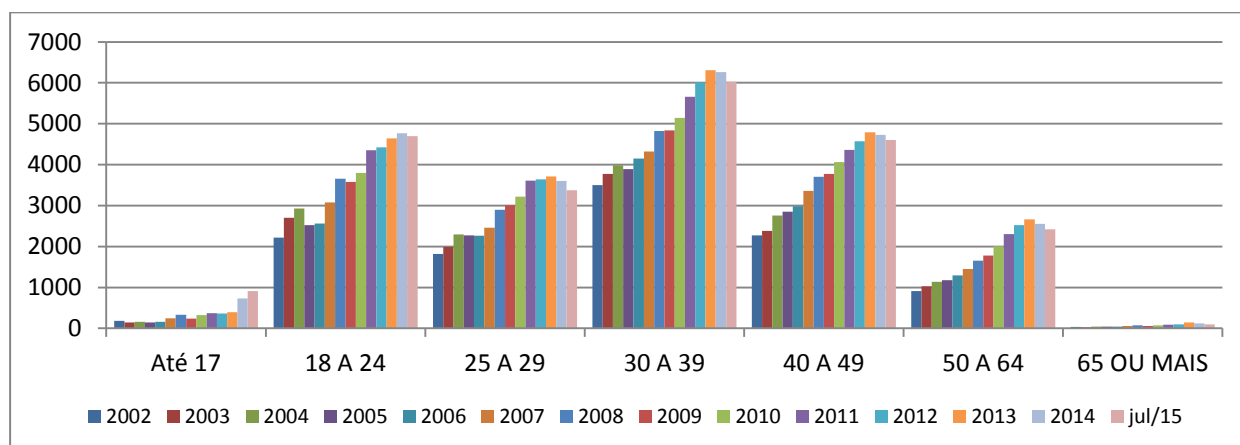
Neste sentido chama atenção, o fato de que a participação do grupo de trabalhadores enquadrados em ensino médio completo, em todos os anos apresenta uma taxa de participação crescente e em julho de 2015 representa o montante de 45,89% do volume total de emprego no município. Outro dado interessante, é que a faixa de trabalhadores com ensino superior completo também apresenta tendência de aumento na participação do volume total de emprego. Estes dois grupos, ou seja, o médio completo e o superior completo são os que apresentam a maior taxa de crescimento para o período apresentando respectivamente uma evolução positiva de 121,95% e 79,45%. Neste período, ou seja de 2006 a julho de 2015, o município apresenta uma taxa média de crescimento de 64,35%.

5. Evolução do emprego por faixa etária

Considerando a evolução do número de trabalhadores empregados por faixa etária, conforme o gráfico 07, entre 2002 e julho de 2015 e de acordo com a RAIS e o CAGED, podemos observar uma distribuição uniforme do volume de emprego dentre as diferentes faixas etárias. A faixa que concentra o maior volume de emprego é a de 30 a 39 anos, mas que, no entanto, apesar de apresentar crescimento tem reduzido a sua participação no volume total de

emprego. Em 2002 representava 32,01% e em julho representa 27,24% do volume de emprego total. Também se observa que as faixas das extremidades, até 17 anos e 65 anos ou mais, são as que apresentaram as maiores taxas de expansão no período.

Gráfico 07 – Evolução do emprego por Faixa Etária no município de Santa Rosa



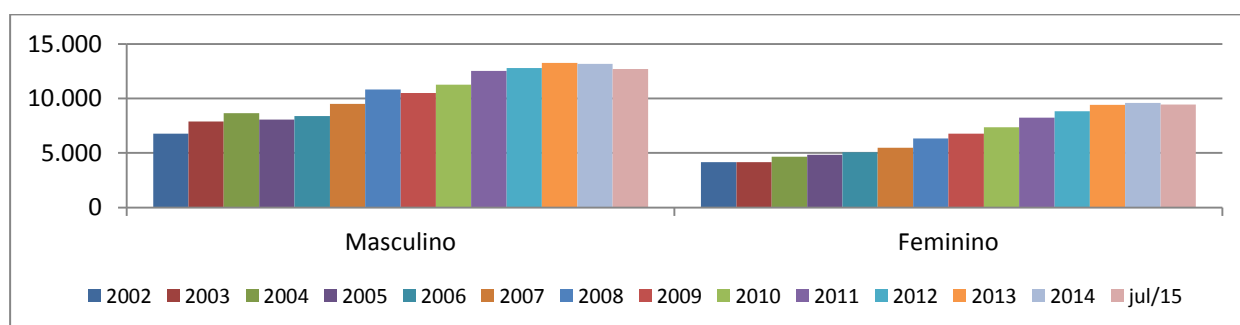
Fonte: MTE – RAIS e CAGED

Outro dado interessante aponta para o fato de que, apesar da pequena participação da faixa de até 17 anos, é esta que apresenta a maior taxa de crescimento no período, ou seja, um crescimento de 390,81% fruto das políticas de inclusão no mercado de trabalho tais como o primeiro emprego. As faixas de 50 a 64 anos e de 65 anos ou mais também apresentam taxas de crescimento significativas no período e que podem ser apontadas como de expansão potencial nos próximos anos.

6. Evolução do emprego por Gênero

Os dados relativos ao número de trabalhadores empregados por Gênero e que constam no gráfico 08, confirmam as observações empíricas de um pequeno crescimento da participação feminina no mercado de trabalho. O número de trabalhadoras mulheres cresceu de 4.165 em 2002 para 9.431 em julho de 2015, com um crescimento de 130,30%, o número de trabalhadores homens cresceu de 6.760 para 12.685, ou seja, a uma taxa de 94,79%, no mesmo período de tempo. Importa salientar também que o número total de trabalhadores empregados com carteira assinada cresceu no período 108,33%.

Gráfico 08 – Evolução do emprego por Gênero no município de Santa Rosa



Fonte: MTE – RAIS e CAGED

Segundo os dados e analisando a participação por gênero no volume total de emprego no município, percebe-se que em todo o período a participação masculina é superior à feminina. Mas os dados demonstram que as trabalhadoras apresentam em média uma taxa de crescimento superior e, como tendência, deve se ter um relativo equilíbrio no mercado de trabalho entre os gêneros.

Universidade Regional do Noroeste do Estado do Rio Grande do Sul – UNIJUÍ

Martinho Luís Kelm

Reitor

Pró-Reitor Campus Panambi

Ariosto Sparemberger

**Departamento de Ciências Administrativas, Contábeis,
Econômicas e da Comunicação - DACEC**

Eusélia Vieira

Chefe

Curso de Graduação em Administração

Luciano Zamberlan

Coordenador

Laboratório de Gestão

Silvana Stela Rodrigues

Analista de Laboratório de Gestão

Projeto de Extensão: Apoio ao Desenvolvimento de Arranjos Produtivos Locais

José Valdemir Muenchen

Coordenador

Gianine Tais Karlinski Santos

Samara Moser

Bolsistas PIBEX

Boletim de Emprego de Santa Rosa

Dilson Trennepohl

José Valdemir Muenchen

Responsáveis

COLABORADORES

LEA - Laboratório de Economia Aplicada

Grupo PET Economia

CONTATO

Universidade Regional do Noroeste do Estado do Rio Grande do Sul - UNIJUÍ

Laboratório de Gestão

DACEC – Departamento de Ciências Administrativas,
Contábeis, Econômicas e da Comunicação

Fones: (55) 3511 5206 - (55) 9955 4233.

laboratório.gestaosr@unijui.edu.br