

BOLETIM DO EMPREGO DE SANTO ÂNGELO¹

Ano 2- Nº 8 – Agosto de 2015



Laboratório de Economia Aplicada

Projeto de Extensão: Apoio ao Desenvolvimento de Arranjos Produtivos Locais

1. Apresentação

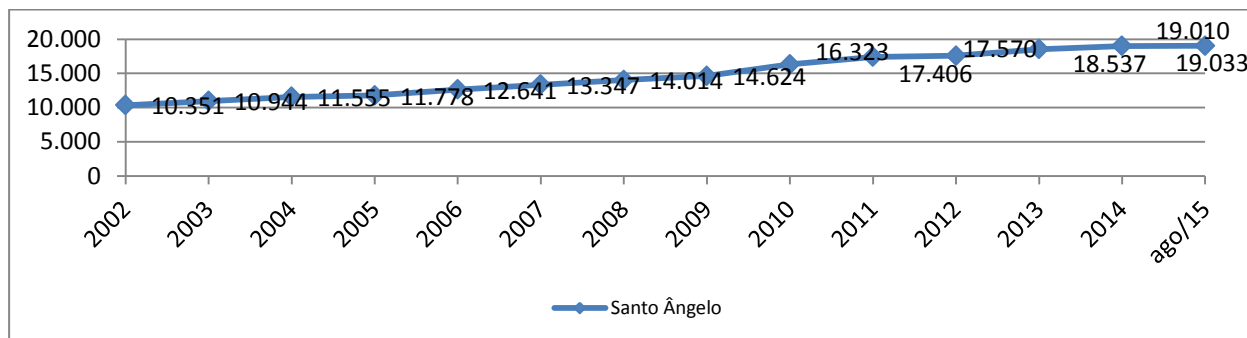
Este boletim tem por objetivo apresentar e analisar os dados relativos ao comportamento da evolução do emprego no município de Santo Ângelo, RS. As informações utilizadas têm por fonte dados divulgados pelo Ministério do Trabalho e Emprego, através do Cadastro Geral de Empregados e Desempregados - CAGED e da Relação Anual de Informações Sociais – RAIS disponíveis em <http://bi.mte.gov.br/bgcaged/login.php>. Para esta análise são utilizados dados da RAIS para o período de 2002 a 2014 e dados do CAGED para o período de janeiro a agosto de 2015.

O boletim apresenta dados que compreendem o período de 2002 a agosto de 2015. Inicialmente apresentamos uma evolução do volume de emprego formal total e, posteriormente os dados são apresentados por setor de atividade, por grau de instrução, por faixa etária e por gênero.

2. Evolução do volume de emprego total

Os dados sobre a evolução do emprego total, conforme o gráfico 01 demonstra que em agosto de 2015 o volume total de emprego no município de Santo Ângelo equivale a 19,033 vínculos. A análise dos dados mostra que no período de 2002 a agosto de 2015, considerando a evolução anual dos vínculos formais, que em todos os anos temos um crescimento no volume de emprego. No entanto a análise dos dados de 2015 demonstra que de janeiro a agosto houve um aumento de 23 vínculos ativos o que pode estar indicando indícios de estagnação no mercado de trabalho e no nível de atividade econômica em 2015 e que precisa ser acompanhada nos próximos meses. Na verdade este pequeno aumento no volume de emprego sinaliza para a dificuldades do nível de atividade econômica no município, confirmado informações sobre os problemas enfrentados por empresários e consumidores neste início de ano. Os dados apontam uma taxa de crescimento de 83,88% considerando que em 2002 o volume de emprego foi de 10.351 e que este número aumentou para 19,033 postos de trabalho em julho de 2015.

Gráfico 01 – Evolução do emprego total no município de Santo Ângelo.



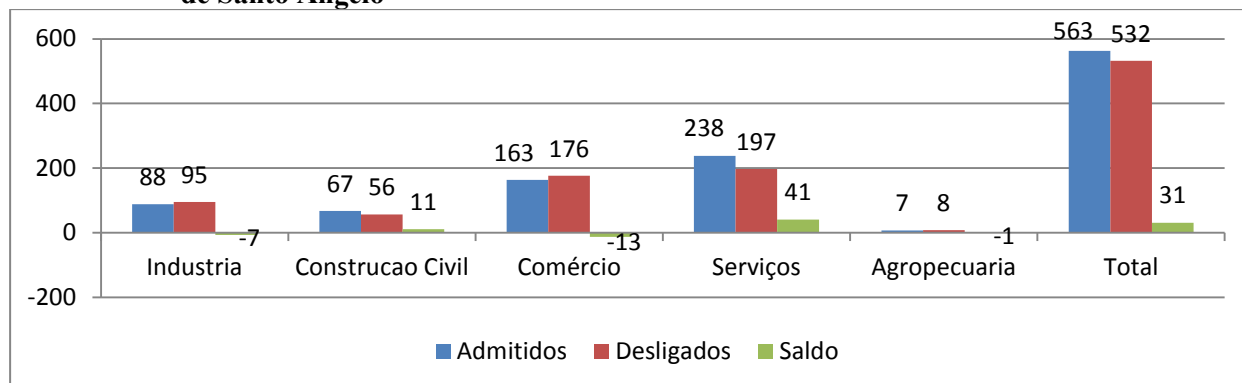
Fonte: MTE – CAGED e RAIS

1. Este Boletim é resultado do Projeto de Extensão Apoio ao Desenvolvimento de Arranjos Produtivos Locais executado com apoio do FIE/UNIJUI

3. Evolução do emprego por setor de atividade

De acordo com o CAGED em agosto de 2015 no município de Santo Ângelo foram admitidos 563 e desligados 532 trabalhadores no mercado de trabalho. Isto implica num aumento de 31 postos de trabalho em relação ao mês de julho de 2015. Pelos dados o maior número de admitidos ocorreu nos serviços e no comércio que admitiram respectivamente 238 e 163 trabalhadores. Nestes mesmos setores também aconteceu o maior número de desligamentos com a demissão de 197 e 176 trabalhadores no mês. Estes dados podem ser observados no gráfico 02 a seguir.

Gráfico 02 – Movimento de emprego por Setor de Atividade no mês de agosto de 2015 no município de Santo Ângelo

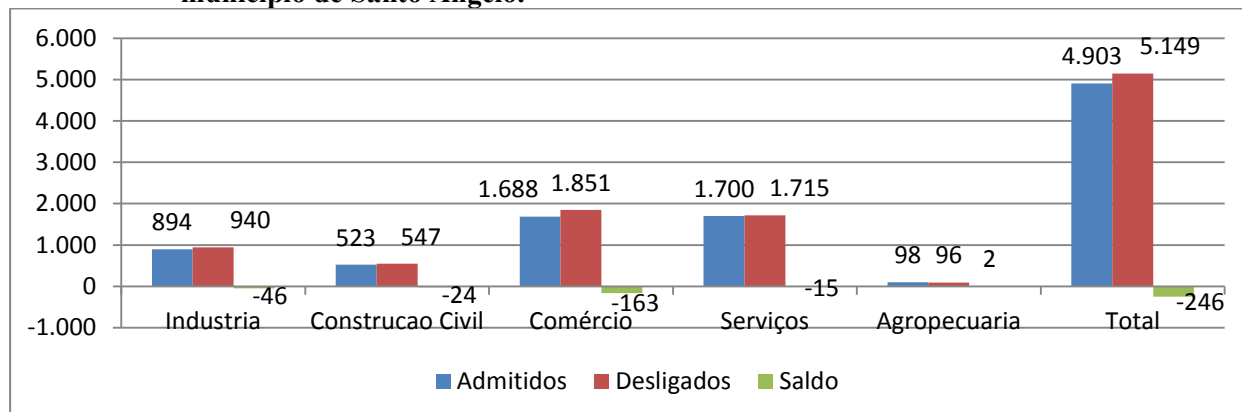


Fonte: MTE - CAGED

A agropecuária, a indústria e o comércio foram setores onde se observa um saldo negativo no volume de emprego durante o mês de julho de 2015. Já nos serviços e na construção civil tem-se saldos positivos no volume de empregos formais durante o mês. Neste caso, os serviços tem um saldo positivo de 41 vínculos e a construção civil um saldo positivo de 11 novos postos de trabalho.

A análise dos dados acumulados no ano de 2015, no período de janeiro a agosto, apresentados no gráfico 03, mostra que no município o total de admitidos foi de 4.903 e o total de demitidos foi de 5.149 trabalhadores. Estes dados apontam um saldo negativo de 246 postos de trabalho apresentando uma redução do mercado de trabalho formal durante o ano. Neste período apenas a agropecuária ainda acumularam saldo positivo e todos os demais setores apresentam saldos.

Gráfico 03 – Movimento do emprego por Setor de Atividade acumulado no ano de 2015 no município de Santo Ângelo.



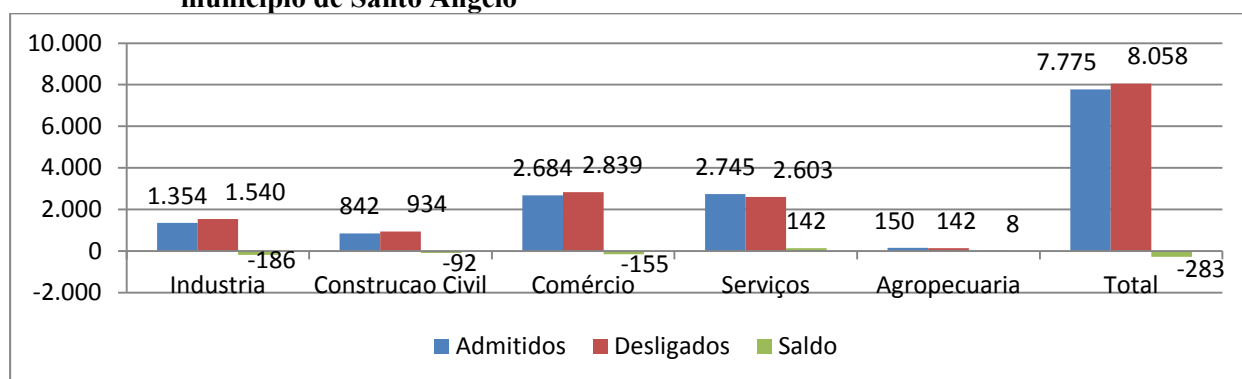
Fonte: MTE - CAGED

Chama atenção o desempenho do comércio que nestes primeiros meses do ano admitiu 1.688 novos trabalhadores e que neste mesmo período desligou 1.851 trabalhadores, apresentado

um saldo negativo anual acumulado de 163 vínculos. A indústria, a construção civil e os serviços também apresentam saldos negativos no acumulado do ano de 2015.

A análise do comportamento do emprego nos últimos 12 meses, ou seja, de setembro de 2014 a agosto de 2015 aponta para uma redução do volume de emprego no município. Neste período o volume de emprego apresentou um saldo negativo de 283 decorrentes de 7.775 admitidos e de 8.058 desligados reduzindo um pouco os postos formais de trabalho no município. Neste período os serviços e a agropecuária têm saldos positivos, mas o desempenho dos demais setores provocou uma redução no volume de emprego no município nestes últimos 12 meses. Nos serviços foram admitidos 2.745 e desligados 2.603 trabalhadores resultando num saldo positivo de 142 postos formais de trabalho neste setor. Na indústria e no comércio o saldo negativo foi de 186 e 155 postos de trabalho respectivamente. Estes dados podem ser visualizados no gráfico 04 apresentado a seguir.

Gráfico 04 – Movimento de emprego por Setor de Atividade acumulado nos últimos 12 meses no município de Santo Ângelo

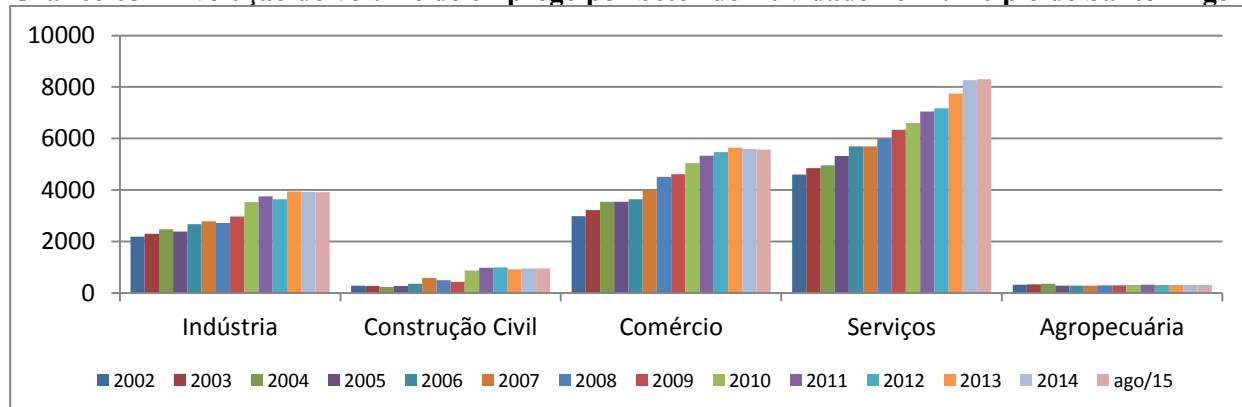


Fonte: MTE - CAGED

Os dados da RAIS – Relação Anual de Informações Sociais contêm as informações sobre o número total de trabalhadores empregados ao final de cada ano permite um olhar em perspectiva histórica e uma análise mais estrutural do mercado de trabalho no município. Esses dados, disponíveis até 31/12/2014, foram complementados para fins de atualização pelas informações do CAGED sobre a movimentação de admissões e demissões.

Os dados do gráfico 05 apresentam a distribuição do número de trabalhadores empregados pelos diversos setores de atividade econômica do município e sua evolução de 2002 até agosto de 2015. É possível observar de imediato a importância do setor de Serviços e do comércio no município, com uma concentração de 43,61% e 29,26% respectivamente do total dos empregos, enquanto que a indústria participa com 20,55% do total de empregos nos estabelecimentos do município.

Gráfico 05 – Evolução do volume de emprego por Setor de Atividade no município de Santo Ângelo



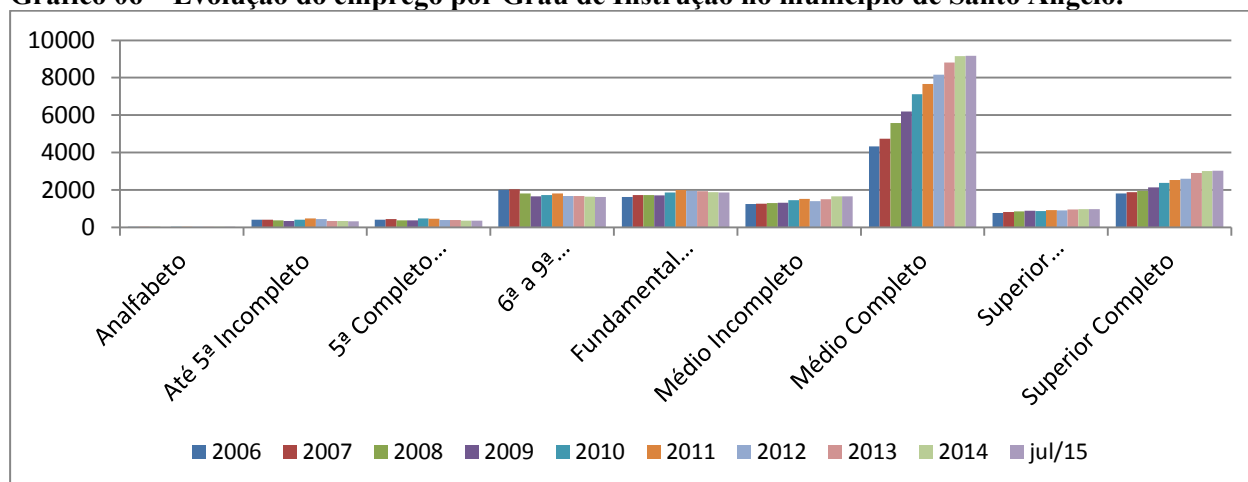
Fonte: MTE – RAIS e CAGED

Em relação à evolução de cada um dos setores durante o período observa-se que a construção civil, que em agosto de 2015 participa com apenas 5,01% do volume de emprego total, apresenta um crescimento no volume de emprego, se considerarmos o período de 2002 a agosto de 2015 de 242,81%. Este crescimento é muito superior ao crescimento médio no município. Dentre os demais setores o comércio e os serviços apresentam o maior crescimento e apresentam, para o mesmo período um crescimento de 86,94% e 80,63%. Neste período a Indústria cresceu 79,53% e a agropecuária, único setor com uma taxa de crescimento do volume de empregos negativa, reduziu em 6,56%. Os dados, no entanto apontam para uma redução da taxa de crescimento destes setores que apresentam taxas positivas.

4. Evolução do emprego por Grau de Instrução.

Nos dados sobre o número de trabalhadores empregados por Grau de Instrução, aparece com destaque a participação expressiva do grupo de trabalhadores com Ensino Médio Completo. Enquanto os grupos de trabalhadores com menor grau de instrução (Ensino Fundamental Completo ou menos) apesar de alguns grupos apresentarem uma evolução positiva na taxa de crescimento diminuíram em participação relativa. Já os grupos com maior grau de instrução tiveram desempenho positivo no período. Parece evidente o esforço dos trabalhadores e o estímulo das empresas em busca de qualificação profissional.

Gráfico 06 – Evolução do emprego por Grau de Instrução no município de Santo Ângelo.



Fonte: MTE – RAIS e CAGED

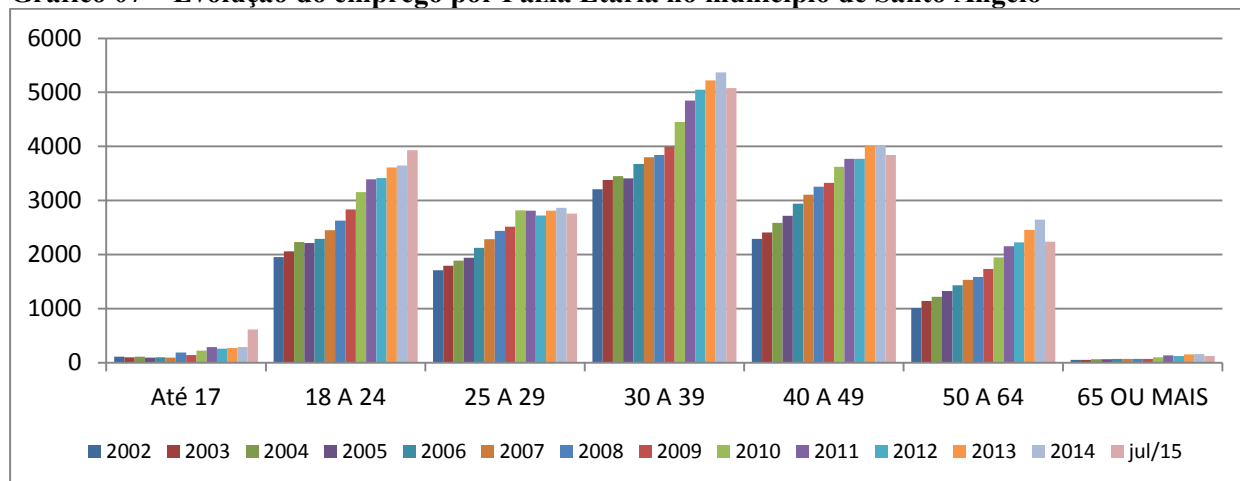
Neste sentido chama atenção, o fato de que a participação do grupo de trabalhadores enquadrados em ensino médio completo, em todos os anos apresenta uma taxa de participação crescente e em agosto de 2015 representa o montante de 48,20% do volume total de emprego no município. Outro dado interessante, é que a faixa de trabalhadores com ensino superior completo apresenta tendência de um pequeno crescimento na participação do volume total de emprego participando nos últimos anos um percentual superior a 15% do volume total de emprego no município e em agosto de 2015 passou a representar 15,94% do volume total de emprego no município. O grupo de trabalhadores com o ensino médio completo é o que apresenta a maior taxa de crescimento para o período. A análise do crescimento no período de 2006 a 2015 o volume de emprego no município apresenta uma taxa de crescimento média de 50,57% e, neste período, os grupos de trabalhadores com ensino médio completo e superior completo foram os que apresentaram as maiores taxas de crescimento aumentando em 111,68% e 64,02% respectivamente.

5. Evolução do emprego por faixa etária

Considerando a evolução do número de trabalhadores empregados por faixa etária, conforme o gráfico 07, entre 2002 e agosto de 2015 e de acordo com a RAIS e o CAGED,

podemos observar uma distribuição uniforme do volume de emprego dentre as diferentes faixas etárias entre 24 a 64 anos de idade. A faixa que concentra o maior volume de emprego é a de 30 a 39 anos, mas que, no entanto, apesar de apresentar crescimento tem reduzido a sua participação no volume total de emprego. Em 2002 representava 31,02% e em agosto representa 27,33% do volume de emprego total. Também se observa que as faixas das extremidades, até 17 anos e 65 anos ou mais, são as que apresentaram as maiores taxas de expansão no período.

Gráfico 07 – Evolução do emprego por Faixa Etária no município de Santo Ângelo



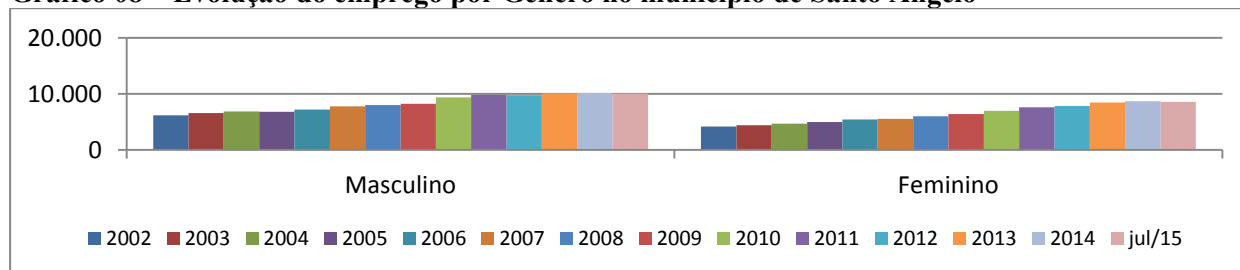
Fonte: MTE – RAIS e CAGED

Outro dado interessante aponta para o fato de que, apesar da pequena participação da faixa de até 17 anos, é esta que apresenta a maior taxa de crescimento no período, ou seja, um crescimento de 456,76% fruto das políticas de inclusão no mercado de trabalho tais como o primeiro emprego. As faixas de 50 a 64 anos e de 65 anos ou mais também apresentam taxas de crescimento significativas no período e que podem ser apontadas como de expansão potencial nos próximos anos.

6. Evolução do emprego por Gênero

Os dados relativos ao número de trabalhadores empregados por Gênero e que constam no gráfico 08, confirmam as observações empíricas de crescimento da participação feminina no mercado de trabalho. O número de trabalhadoras mulheres cresceu de 4.167 em 2002 para 8.950 em julho de 2015, com um crescimento de 111,83%, o número de trabalhadores homens cresceu de 6.184 para 10.050, ou seja, a uma taxa de 64,63%, no mesmo período de tempo.

Gráfico 08 – Evolução do emprego por Gênero no município de Santo Ângelo



Fonte: MTE – RAIS e CAGED

Segundo os dados e analisando a participação por gênero no volume total de emprego no município, percebe-se que em todo o período a participação masculina é superior à feminina. Mas os dados demonstram que as trabalhadoras apresentam em média uma taxa de crescimento superior e, como tendência, deve se ter um relativo equilíbrio no mercado de trabalho entre os gêneros.

Universidade Regional do Noroeste do Estado do Rio Grande do Sul – UNIJUI

Martinho Luís Kelm

Reitor

**Departamento de Ciências Administrativas, Contábeis,
Econômicas e da Comunicação - DACEC**

Eusélia Vieira

Chefe

Curso de Graduação em Ciências Econômicas

Marlene Dall Ri

Coordenador

Laboratório de Economia Aplicada - LEA

Jaciele Negrete Moreira

Analista do Laboratório de Economia Aplicada

Projeto de Extensão: Apoio ao Desenvolvimento de Arranjos Produtivos Locais

José Valdemir Muenchen

Coordenador

Boletim do Emprego

Dilson Trennephol

José Valdemir Muenchen

Coordenadores

BOLSISTAS PET

Alberto Tiago Bender

Ana Flávia de Oliveira,

Andressa Fassbinder,

Andressa Schiavo,

Emerson Junior Klein Borba,

Jeorgia Gabriela Bertoldo,

Jardelina Neris,

Rayan Bonadiman,

Renata Motta Chaves,

Vinício Golin de Senna

CONTATO

Universidade Regional do Noroeste do Estado do Rio Grande do Sul - UNSANTO ÂNGELO

Laboratório de Economia Aplicada - LEA

Rua do Comércio, 3000 - Bloco J - Sala J8/9 - Campus Ijuí – Ijuí, RS

Fone: (55) 3332.0487

E-mail: lea@unijui.edu.br